



200.1.2.1. - DEFINICIÓ DE PERFILS I D'ADMISSIÓ D'ESTUDIANTS



SUBPROCESSOS

200.1.2.1.1 PROCÉS DE DEFINICIÓ DE PERFILS DE L'ESTUDIANTAT

200.1.2.1.2 PROCÉS D'ACCÉS, ADMISSIÓ I MATRÍCULA

ÍNDEX

1. FINALITAT
2. ABAST DEL PROCÉS
3. REFERÈNCIES / NORMATIVES
4. DEFINICIONS
5. DESENVOLUPAMENT DEL PROCÉS
6. SEGUIMENT I MESURA
7. EVIDÈNCIES
8. RESPONSABILITATS
9. FITXA RESUM
10. FLUXGRAMA

15 de gener de 2009



200.1.2.1. - DEFINICIÓ DE PERFILS I D'ADMISSIÓ D'ESTUDIANTS



200.1.2.1.1. – Procés de definició de perfils de l'estudiantat

1. FINALITAT

La finalitat del present procés és establir la metodologia per la qual l'FME defineix, fa públic i actualitza els perfils idonis d'ingrés i d'egrés del seu estudiantat per a cadascuna de les titulacions que oferta, així com el sistema per determinar el perfil real d'ingrés amb el que l'estudiantat accedeix. Així mateix aquest procés estableix les actuacions a realitzar per elaborar, aprovar i executar el pla de captació d'estudiantat, d'acord amb el perfil previst.

2. ABAST

Aquest procés serà d'aplicació als estudis oficials de grau i postgrau que imparteix l'FME.

3. NORMATIVES

- Vies d'accés i notes de tall, document del Departament d'Innovació, Universitats i Empresa de la Generalitat de Catalunya (<http://www10.gencat.net/dursi/ca/un/preins.htm>)
- Aspectes rellevants dels màsters universitaris, document del Departament d'Innovació, Universitats i Empresa de la Generalitat de Catalunya (http://www10.gencat.net/dursi/ca/un/estudis_masters_info.htm#acces)
- Estudia - Saló de l'ensenyament (http://www.ensenyament.com/portal/appmanager/efiraSalones/S085008?_nfpb=true&_pageLabel=portals_portal_portal_page_143&profileLocale=es)
- La Politècnica - El portal per a l'estudiantat i el professorat de secundària (<http://www.upc.edu/lapolitecnica/>)
- Futurs-estudiants (<http://www.upc.edu/catala/futurs-estudiants>)
- Accés, admissió i beques (<http://www.upc.edu/catala/futurs-estudiants/>)
- Normativa acadèmica general 2007-2008. Estudis de 1r, 1r i 2n cicle i 2n cicle (<http://www.upc.es/catala/estudis/1ri2ncicle/normativa/normativa.htm>)
- Estudis de 1r / 1r i 2n / 2n cicles (<http://www.upc.edu/catala/frameset.htm?lateral=estudis/&url=estudis/1ri2ncicles/estudis.php&n=0&m=no>)
- Màsters universitaris de la UPC (<http://www.upc.edu/catala/frameset.htm?lateral=estudis/&url=estudis/masters-ees/mastersoficials.php&n=2&m=no>)
- Què cal fer per cursar un Màster Universitari? (<http://www.upc.edu/catala/estudis/masters-ees/requisits.php>)

Quant al marc normatiu extern al centre vegeu també l'annex II del document *Presentació dels Sistemes d'Assegurament Intern de la Qualitat de la UPC*.



200.1.2.1. - DEFINICIÓ DE PERFILS I D'ADMISSIÓ D'ESTUDIANTS



4. DEFINICIONS

Perfil d'ingrés: Descripció conceptual de les característiques per l'estudiantat de nou ingrés en termes de coneixements, habilitats i actituds favorables per a cursar i finalitzar amb més possibilitats d'èxit els estudis que inicia. De la mateixa manera, també informa de les opcions acadèmiques cursades, notes acadèmiques obtingudes i dades de caràcter sociològic d'interès.

Perfil d'egrés: Conjunt definit de coneixements i de competències que han d'adquirir l'estudiantat al concloure el programa formatiu.

Egressat: Estudiant/Estudianta que ha completat tots els crèdits que conformen el pla d'estudis, sense considerar si ha sol·licitat o no el títol universitari.

Aptituds i destreses: Habilitats o capacitats que l'estudiantat ha d'adquirir al finalitzar els seus estudis.

Habilitats: Capacitats instrumentals tant genèriques com específiques com llegir, escriure, parlar en públic, informàtica o matemàtiques. Les habilitats es relacionen amb els perfils professionals o d'egrés dels programes d'estudi.

5. DESENVOLUPAMENT DEL PROCÉS

5.1. Elaboració, aprovació i publicació del perfil idoni d'ingrés i d'egrés

La Comissió de títol (CdT) elabora o actualitza una proposta del perfil idoni d'ingrés que ha de tenir l'estudiantat que accedeix a cadascuna de les titulacions que imparteix l'FME, així com la del perfil idoni d'egrés que representa el conjunt definit de coneixements i de competències que ha d'adquirir l'estudiantat al concloure el programa formatiu.

Per a això, la CdT tindrà present, el contingut dels programes formatius i els indicadors sobre el sistema universitari/social/professional així com el plans estratègics de la UPC i de l'FME.

Aquesta proposta dels perfils idonis d'ingrés i d'egrés de la titulació és analitzada, a proposta de l'Equip Directiu, per la Comissió Permanent i aprovada per la Junta de Facultat i, si escau, serà tramesa al Consell de Govern de la UPC.

Els perfils idonis aprovats es publiquen al web de l'FME per l'Oficina de Suport a la Docència, d'acord amb el procés 200.1.6.1 – *Publicació d'informació sobre titulacions*.

5.2. Elaboració i validació del perfil real d'ingrés

El/La Coordinador/a de Qualitat/Cap dels Serveis de Gestió i Suport a través de l'anàlisi de la demanda i de la matrícula elaboren una proposta del perfil real d'ingrés que tramet a l'Equip Directiu per a la seva validació i aprovació per la Comissió Permanent.



200.1.2.1. - DEFINICIÓ DE PERFILS I D'ADMISSIÓ D'ESTUDIANTS



5.3. Elaboració i aprovació del pla de captació

El Vicedegà/La Vicedegana de l'FME responsable del pla de promoció dels estudis, d'acord amb la definició del perfil idoni d'ingrés aprovat, revisa i actualitza el procés i les accions de captació dels estudiants, elaborant un pla per a la promoció dels estudis de l'FME. En aquest pla constaran les actuacions que s'han de dur a terme al llarg de cada any acadèmic, així com els materials a utilitzar.

L'Equip Directiu analitza i aprova el pla de promoció i orientació.

5.4. Execució del pla

El desenvolupament i l'execució de les actuacions aprovades en l'esmentat pla seran portades a terme per l'Oficina de Suport a la Direcció de l'FME.

5.5. Control de qualitat

D'acord amb el procés 200.1.5.1. - *Anàlisi dels resultats* el Coordinador de Qualitat/Cap del Serveis de Gestió i Suport, revisen anualment els resultats del procés, i elaboren un informe que presenten a l'Equip Directiu per a la seva aprovació.

L'Equip Directiu valida l'informe de resultats i valora si són els adequats, d'acord amb els objectius programats. En el cas de produir-se desviacions, i després d'analitzar les causes d'aquestes, proposa per l'any següent, en funció dels recursos disponibles, la realització d'accions correctives i/o de millora per facilitar el seu compliment, o es fixen, si escau, els nous objectius que s'han d'assolir l'any següent. Aquest informe, junt amb el document de propostes de millora i/o correctives i dels nous objectius, s'eleva a la Comissió Permanent per al seu debat i aprovació.

Així mateix, una vegada ha estat aprovat l'informe de resultats per la Comissió Permanent, l'Equip Directiu fa difusió d'aquest, d'acord amb el procés 200.1.6.1- *Publicació d'informació sobre titulacions*, als grups d'interès pels canals que s'especifiquen i ret comptes a través de la Memòria anual que, un cop aprovada per la Junta de Facultat, es publica al web de l'FME.

6. SEGUIMENT I MESURA

Per al seguiment d'aquest procés és important tenir degudament actualitzats els canals d'informació i les dades sobre el sistema universitari i el socioprofessional de cadascuna de les titulacions que imparteix l'FME, així com la sincronització entre els plans estratègics de la UPC i de l'FME.

També amb aquest mateix objectiu, s'han de tenir presents les dades i els indicadors que s'obtenen de l'anàlisi de la demanda i de la matrícula, els quals permeten detectar les desviacions del perfil real d'ingrés respecte del perfil idoni.

El seguiment d'aquesta anàlisi es fa a la finalització de cada semestre, per tal de valorar si és necessari efectuar alguna actuació correctora en el proper semestre, si bé això només és possible per a l'estudiantat dels màsters, atès que els de grau accedeixen només en el primer semestre i per tant, les accions correctives i/o de millora que siguin necessàries, s'han d'aplicar l'any següent.



200.1.2.1. - DEFINICIÓ DE PERFILS I D'ADMISSIÓ D'ESTUDIANTS



En aquest mateix sentit, es realitza el seguiment de les proves voluntàries que l'FME fa a l'estudiantat de nou ingrés per detectar les aptituds i habilitats que tenen, per tal d'analitzar la seva eficàcia i determinar si aquestes ajuden a millorar els seus coneixements i faciliten l'atansament al perfil idoni d'ingrés.

Per fer el seguiment dels resultats de l'execució del Pla de promoció i orientació, s'analitza la documentació que elabora el Vicedegà/la Vicedegana de Relacions amb la col·laboració de l'Oficina de Suport a la Direcció de l'FME. En aquest informe han de constar les incidències i el seguiment de les accions correctives i/o preventives.

Així mateix, per conèixer el grau de satisfacció de les accions promogudes pel Servei de Comunicació i Promoció de la UPC per a la captació d'estudiantat, s'utilitza l'informe que elabora l'esmentat Servei amb els resultats de les enquestes que es passen a l'estudiantat i al professorat de secundària. El Pla de promoció i orientació de l'FME ha de preveure l'explotació d'enquestes pròpies per millorar el coneixement del grau de satisfacció dels grups d'interès.

A l'hora de realitzar el seguiment d'aquest procés, es tenen presents les accions correctores i preventives anteriors.

Per mesurar aquest seguiment s'utilitzen els indicadors que es relacionen en el procés 200.1.2.1.2 – Accés, admissió i matrícula. També es fa servir l'indicador d'Aptes de fase selectiva que es defineix en el procés 200.1.1.1 – Garantir la qualitat dels seus programes formatius.

7. EVIDÈNCIES

Identificació de l'evidència	Estat de l'evidència	Suport d'arxiu	Responsable custòdia	Temps de conservació
Acta de l'anàlisi i aprovació dels perfils idonis d'ingrés i d'egrés de l'estudiantat	Pendent	Paper i/o informàtic	Punt de qualitat	Permanentment
Acta de l'anàlisi i aprovació del perfil real d'ingrés de l'estudiantat	Pendent	Paper i/o informàtic	Punt de qualitat	Permanentment
Pla de promoció i d'orientació	Pendent	Paper i/o informàtic	Punt de qualitat	6 anys



200.1.2.1. - DEFINICIÓ DE PERFILS I D'ADMISSIÓ D'ESTUDIANTS



8. RESPONSABILITATS

Equip Directiu:

- Debatre i aprovar la proposta de la CdT del perfil idoni d'ingrés i d'egrés dels estudiants i elevar-la a la Comissió Permanent i a la Junta de Facultat per a la seva aprovació.
- Aprovar el perfil real d'ingrés de l'estudiantat.
- Dissenyar i realitzar les proves específiques d'habilitats i aptituds de l'estudiantat de nou ingrés.
- Aprovar el Pla de promoció i orientació i la posta en marxa de les accions corresponents.
- Retre comptes.

Junta de Facultat:

- Aprovar els perfils idonis d'ingrés i d'egrés.

Comissió Permanent:

- Aprovar la proposta de la CdT dels perfils idonis d'ingrés i d'egrés, així com el perfil real d'ingrés que elabora el/la Coordinador/a de Qualitat/Cap dels Serveis de Gestió i Suport.

Comissió de Títol (CdT):

- Analitzar i elaborar una proposta dels perfils idonis d'ingrés i d'egrés de l'estudiantat per presentar a l'Equip Directiu, d'acord amb els programes formatius i les dades estadístiques sobre el sistema universitari, social i professional.

El Vicedegà/ La Vicedegana de Relacions:

- Revisar i actualitzar el procés i les accions de captació i elaborar el Pla de promoció i orientació de l'estudiantat.

Coordinador/a de qualitat / Cap dels Serveis de Gestió i de Suport:

- Obtenir el perfil real d'ingrés.
- Analitzar el informe de resultats.

Oficina de Suport a la Docència:

- Publicar els perfils d'ingrés i d'egrés aprovats.

Oficina de Suport a la Direcció:

- Desenvolupar i executar les actuacions del pla de promoció i orientació aprovat.



200.1.2.1. - DEFINICIÓ DE PERFILS I D'ADMISSIÓ D'ESTUDIANTS



9. FITXA RESUM

ÓRGAN RESPONSABLE		Equip Directiu – Comissió Permanent
GRUPS D'INTERÈS	IMPLICATS I MECANISMES DE PARTICIPACIÓ	<ul style="list-style-type: none"> ✓ <u>Professorat, Estudiantat i PAS:</u> Mitjançant els seus representants a la Comissió Permanent i la Junta de Facultat. ✓ <u>Equip Directiu:</u> Mitjançant la seva participació en la Comissió Permanent, així com amb les seves reunions i documents derivats de l'exercici de les seves responsabilitats de direcció. ✓ <u>Administracions públiques:</u> Amb l'elaboració dels marcs normatius que són la seva competència. ✓ <u>Societat</u> Mitjançant la difusió dels perfils d'ingrés i d'egrés així com de les diferents accions del Pla de Promoció, recollint les opinions de l'estudiantat i del professorat de secundària pel que fa al seu contingut i desenvolupament.
	RENDICIÓ DE COMPTES	Una vegada ha estat aprovat l'informe de resultats per la Comissió Permanent, l'Equip Directiu fa difusió d'aquest, d'acord amb el procés <i>200.1.6.1- Publicació d'informació sobre titulacions</i> , als grups d'interès pels canals que s'especifiquen i ret comptes a través de la Memòria anual que, un cop aprovada per la Junta de Facultat, es publica al web de l'FME.
MECANISMES DE PRESA DE DECISIONS		Vegeu els apartats 5 de desenvolupament del procés i 6
RECOLLIDA I ANÀLISI D'INFORMACIÓ		La informació per a l'anàlisi del procés estarà basada en dades quantitatives (evolució de la demanda i la matrícula, nombre d'accions de captació programades/realitzades) i qualitatives (índex de satisfacció dels/de les participants en les accions de promoció).
SEGUIMENT I MESURA		<p>Per al seguiment d'aquest procés és important tenir actualitzats degudament els canals d'informació i les dades sobre el sistema universitari i el socioprofessional de cadascuna de les titulacions que imparteix l'FME, així com la sincronització entre els plans estratègics de la UPC i de l'FME, per tal d'analitzar els resultats del pla de promoció i orientació.</p> <p>El seguiment es realitza sobre:</p> <ul style="list-style-type: none"> ▪ La detecció de les desviacions del perfil real



200.1.2.1. - DEFINICIÓ DE PERFILS I D'ADMISSIÓ D'ESTUDIANTS



d'ingrés respecte del perfil idoni.

- L'eficàcia de les proves voluntàries que l'FME fa a l'estudiantat de 1r curs, per ajudar a millorar els seus coneixements.
- Grau de satisfacció de les accions de promoció portades a terme, mitjançant enquestes als/a les participants.
- Les accions correctores i preventives anteriors.

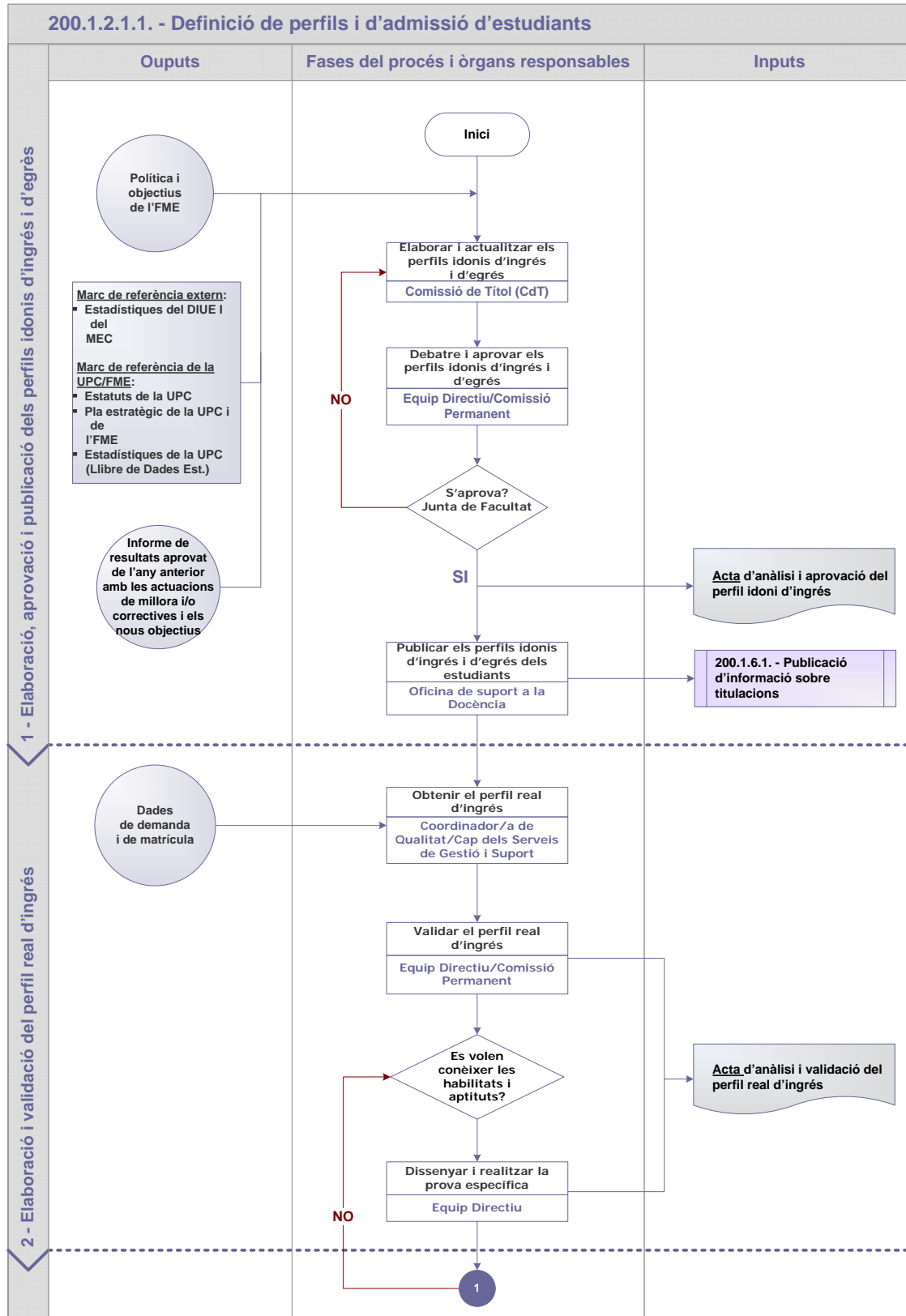
Per mesurar aquest seguiment s'utilitzen els indicadors que es relacionen en el procés *200.1.2.1.2 – Accés, admissió i matrícula*. També es fa servir l'indicador d'Aptes de fase selectiva que es defineix en el procés *200.1.1.1 – Garantir la qualitat dels seus programes formatius*.



200.1.2.1. - DEFINICIÓ DE PERFILS I D'ADMISSIÓ D'ESTUDIANTS

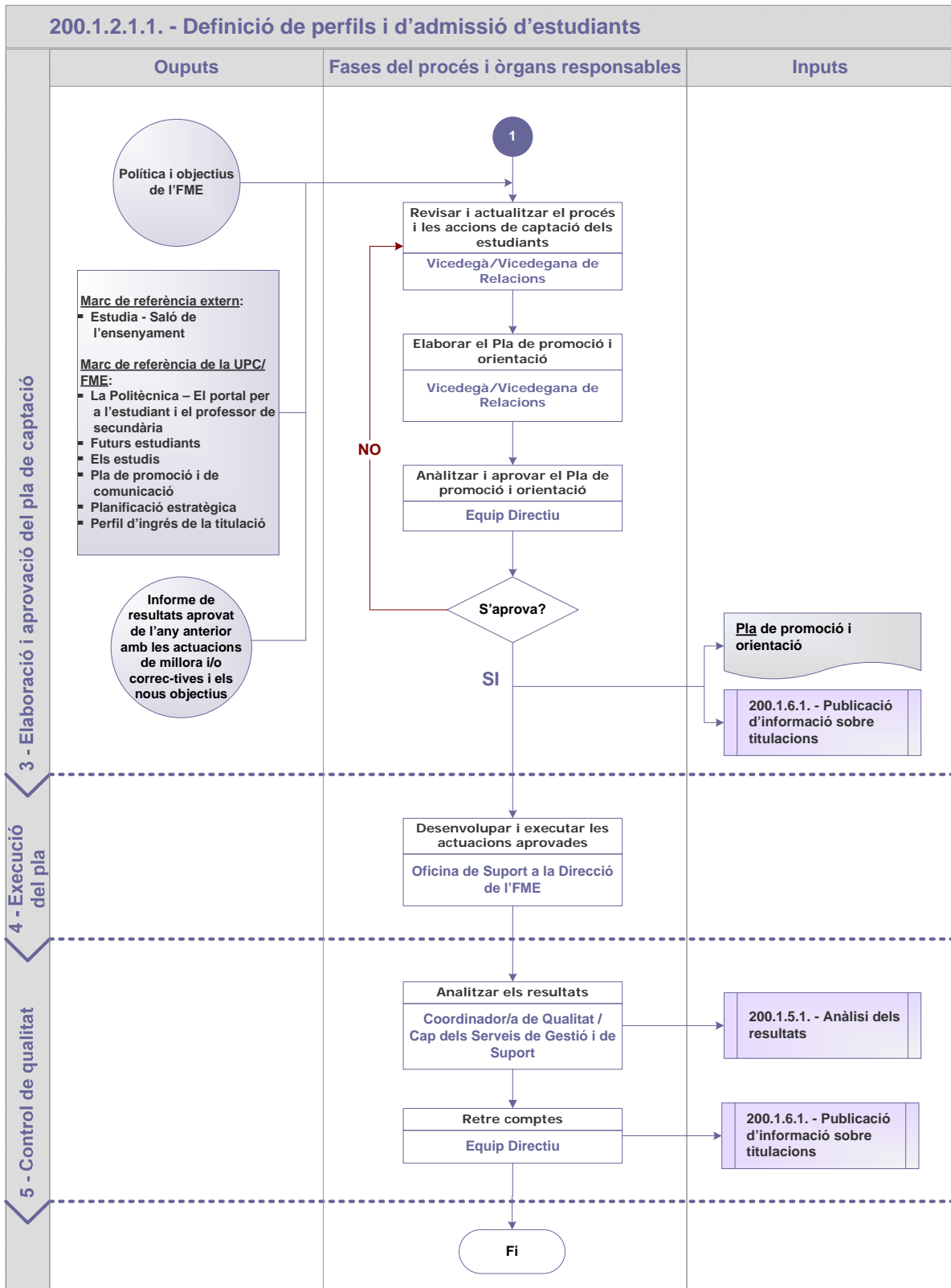


10. FLUXGRAMA





200.1.2.1. - DEFINICIÓ DE PERFILS I D'ADMISSIÓ D'ESTUDIANTS





200.1.2.1. - DEFINICIÓ DE PERFILS I D'ADMISSIÓ D'ESTUDIANTS



200.1.2.1.2 – Accés, admissió i matrícula

1. FINALITAT

La finalitat del present procediment és garantir i millorar la qualitat dels processos per a l'accés, l'admissió i la matrícula dels estudiants a l'FME.

Actualment el procés per a l'accés i la selecció dels estudiants als estudis està definit directament per l'Oficina de les PAAU (o l'ens que tingui les competències a tal efecte), d'acord amb el disseny establert per la normativa de l'Estat i de la Generalitat. El procés estableix que l'FME complementi amb actuacions relatives a l'accés per als estudiants que no han de fer la preinscripció.

2. ABAST

Aquest procés serà d'aplicació als estudis oficials de grau i postgrau que imparteix l'FME.

3. NORMATIVES

- Vies d'accés i notes de tall, document del Departament d'Innovació, Universitats i Empresa de la Generalitat de Catalunya (DIUE).
- Aspectes rellevants dels màsters universitaris, document del Departament d'Innovació, Universitats i Empresa de la Generalitat de Catalunya.
- Normativa acadèmica general dels estudis oficials de 1r, 1r i 2n cicle i 2n cicle (NAG).
- Normativa acadèmica general dels estudis oficials de màster (NAMO).

Quant al marc normatiu extern al centre vegeu també l'annex II del document *Presentació dels Sistemes d'Assegurament Intern de la Qualitat de la UPC*.

4. DEFINICIONS

Perfil d'ingrés: Descripció conceptual de les característiques desitjables per a l'estudiantat de nou ingrés en termes de coneixements, habilitats i actituds favorables per cursar i finalitzar amb més possibilitats d'èxit els estudis que inicia. De la mateixa manera, també informa de les opcions acadèmiques cursades, notes acadèmiques obtingudes i dades de caràcter sociològic d'interès.



200.1.2.1. - DEFINICIÓ DE PERFILS I D'ADMISSIÓ D'ESTUDIANTS



5. DESENVOLUPAMENT DEL PROCÉS

És un procés que es desenvolupa d'acord amb les normatives internes que figuren en el web <http://www.upc.edu/web/sga/> del Servei de Gestió Acadèmica de la UPC, en el qual es recullen amb detall les diverses formes d'accés, d'admissió i de matrícula, diferenciades segons es tracti d'estudiantat que accedeix per primera vegada o del que ja és estudiantat de l'FME.

5.1. Accés i admissió

L'accés de l'estudiantat assignat per preinscripció a les titulacions oficials de grau que imparteix l'FME es fa d'acord amb la legislació vigent que s'ha esmentat anteriorment a l'apartat 3.

Per a les altres vies d'accés als estudis de grau, els/les caps d'estudis de l'FME aproven l'admissió de l'estudiantat que aconsegueix els requeriments establerts per la normativa corresponent.

Per a l'accés als estudis dels màsters oficials, l'òrgan responsable del màster estableix els criteris específics d'admissió i els criteris de valoració de mèrits i de selecció de les candidatures, d'acord amb la normativa específica que aprova anualment el Consell de Govern de la UPC.

5.2. Matrícula

D'acord amb la normativa que regula aquest procés i segons el subprocés 200.1.1.1.1. - *Planificació de l'activitat docent*, l'Oficina de Suport a la Docència de l'FME efectua una informació prèvia a la matriculació, a través del web <http://www-fme.upc.es>, establint les dates i els horaris del procés, la llista d'assignatures i la resta de requeriments. La matrícula l'efectua l'estudiantat pel sistema d'auto matrícula.

5.3. Control de qualitat

D'acord amb el procés 200.1.5.1. - *Anàlisi dels resultats* el/la Coordinador/a de Qualitat/Cap del Serveis de Gestió i Suport, revisen anualment els resultats del procés, i elaboren un informe que presenten a l'Equip Directiu per a la seva aprovació.

L'Equip Directiu valida l'informe de resultats i valora si són els adequats, d'acord amb els objectius programats. En el cas de produir-se desviacions, i després d'analitzar les causes d'aquestes, proposa per a l'any següent, en funció dels recursos disponibles, la realització d'accions correctives i/o de millora per facilitar el seu compliment, o es fixen, si escau, els nous objectius que s'han d'assolir l'any següent. Aquest informe, junt amb el document de propostes de millora i/o correctives i dels nous objectius, s'eleva a la Comissió Permanent per al seu debat i aprovació.

Així mateix, una vegada ha estat aprovat l'informe de resultats per la Comissió Permanent, l'Equip Directiu fa difusió d'aquest, d'acord amb el procés 200.1.6.1- *Publicació d'informació sobre titulacions*, als grups d'interès pels canals que s'especifiquen i ret comptes a través de la Memòria anual que, un cop aprovada per la Junta de Facultat, es publica al web de l'FME.



200.1.2.1. - DEFINICIÓ DE PERFILS I D'ADMISSIÓ D'ESTUDIANTS



6. SEGUIMENT I MESURA

D'aquest procés es realitza un seguiment semestral, d'acord amb els períodes que té establerts l'FME per l'accés i admissió de l'estudiantat.

El seguiment del primer semestre és sobre els resultats de la preinscripció de les titulacions oficials de grau i de l'accés i l'admissió als màsters oficials. El del segon, s'adreça només a l'accés i l'admissió de l'estudiantat dels màsters oficials i del procedent d'accés directe dels graus a la fase no selectiva. L'estudiantat procedent de la preinscripció està sotmès a les condicions de la fase selectiva i a la particularitat de l'FME de no repetir la docència del primer semestre en el segon, el que fa que accedeixin només al primer semestre.

A més, es fa un seguiment semestral del procés de matrícula i de la informació publicada sobre aquest en el web de l'FME, així com una verificació de les accions correctores i preventives anteriors i un seguiment de les desviacions detectades.

Els resultats d'aquest procés es mesuren a través dels indicadors i dades següents:

- Relació demanda/oferta de places d'un ensenyament de grau - L'indicador es mesura amb la informació facilitada per l'Oficina de Preinscripció sobre la demanda en 1^a opció de l'estudiantat pre-universitari que vol cursar els estudis de la titulació respecte de l'oferta de places.
- Percentatge d'estudiantes matriculades noves de 1r curs - Ràtio, expressada en percentatge, entre el nombre d'estudiantes matriculades noves a 1er curs d'una titulació de grau respecte del total de l'estudiantat nou matriculat a 1er.
- Distribució dels Itineraris i les notes d'accés als ensenyaments de grau de l'estudiantat procedent de la preinscripció.
- Distribució de la demanda de màsters oficials per titulació amb detall de la seva admissió i matrícula.
- Distribució del promig de crèdits matriculats per estudiant i titulació.

Aquestes dades es poden consultar a través de la Memòria anual de l'FME, que es publica al seu web (<http://www-fme.upc.edu/>), i de la Memòria de la UPC, dins de l'apartat de Dades estadístiques i de gestió (<http://www.upc.edu/dades/>).

L'Equip Directiu té la facultat de definir nous indicadors o modificar els existents, en funció de les necessitats que requereixi el seguiment d'aquest procés i prendrà com a referència els indicadors que figuren en les taules del Glossari de docència de l'AQUC.



200.1.2.1. - DEFINICIÓ DE PERFILS I D'ADMISSIÓ D'ESTUDIANTS



7. EVIDÈNCIES

Identificació de l'evidència	Estat de l'evidència	Suport d'arxiu	Responsable custòdia	Temps de conservació
Criteris d'admissió als estudis de màster	Disponible	Paper i/o informàtic	Punt de qualitat.	6 anys
Informació prèvia a la matrícula	Disponible	Paper i/o informàtic	Punt de qualitat	6 anys
Llista d'admesos a màsters (web FME)	Disponible	Paper i/o informàtic	Punt de qualitat	6 anys

8. RESPONSABILITATS

Equip Directiu:

- Validar l'informe d'indicadors i de resultats i establir les millores del procés.

Caps d'Estudis:

- Aprovar l'admissió dels estudiants de grau que accedeixen per altres vies diferents de l'accés per preinscripció.

Òrgan responsable del màster:

- Elaborar, aprovar i publicar els criteris d'admissió als estudis de màster.
- Aprovar l'admissió de l'estudiantat.

Comissió Permanent:

- Aprovar l'informe de resultats, indicadors i propostes de millora presentat per l'Equip Directiu.

Coordinador/a de qualitat / Cap dels Serveis de Gestió i de Suport:

- Elaborar l'informe de resultats sobre els indicadors de l'oferta i la demanda i propostes de millora.

Oficina de Suport a la Docència de l'FME:

- Publicar les llistes de l'estudiantat admès així com organitzar, difondre i gestionar els processos d'admissió i matrícula.



200.1.2.1. - DEFINICIÓ DE PERFILS I D'ADMISSIÓ D'ESTUDIANTS



9. FITXA RESUM

ÓRGAN RESPONSABLE		Equip Directiu – Comissió Permanent
GRUPS D'INTERÈS	IMPLICATS I MECANISMES DE PARTICIPACIÓ	<ul style="list-style-type: none"> ✓ <u>Professorat, Estudiantat i PAS:</u> Mitjançant els seus representants en la Comissió Permanent i la Junta de Facultat. ✓ <u>Equip Directiu:</u> Mitjançant la seva participació en la Comissió Permanent, així com amb les seves reunions i documents derivats de l'exercici de les seves responsabilitats de direcció. ✓ <u>Administracions públiques:</u> Participen elaborant normatives.
	RENDICIÓ DE COMPTES	L'Equip Directiu fa difusió de l'informe de resultats, d'acord amb el procés 200.1.6.1- <i>Publicació d'informació sobre titulacions</i> , als grups d'interès pels canals que s'especifiquen i ret comptes a través de la Memòria anual que es publica al web de l'FME.
MECANISMES DE PRESA DE DECISIONS		Vegeu els apartats 5 de desenvolupament del procés i 6 de seguiment i mesura.
RECOLLIDA I ANÀLISI D'INFORMACIÓ		Es fa una anàlisi de les dades de la preinscripció, de l'admissió i de la matrícula, per tal d'elaborar una bateria d'indicadors que reflecteixi sintèticament els aspectes més rellevants d'aquestes activitats. Així mateix, es procedeixen a actualitzar les normatives internes i externes.
SEGUIMENT I MESURA		<p>Els resultats d'aquest procés es mesuren a través dels indicadors i dades següents:</p> <ul style="list-style-type: none"> ▪ Relació demanda/oferta de places d'un ensenyament de grau - L'indicador es mesura amb la informació facilitada per l'Oficina de Preinscripció sobre la demanda en 1^a opció de l'estudiantat pre-universitari que vol cursar els estudis de la titulació respecte de l'oferta de places. ▪ Percentatge d'estudiantes matriculades noves de 1r curs - Ràtio, expressada en percentatge, entre el nombre d'estudiantes matriculades noves a 1er curs d'una titulació de grau respecte del total de l'estudiantat nou matriculat a 1er. ▪ Distribució dels Itineraris i les notes d'accés als ensenyaments de grau de l'estudiantat procedent de la preinscripció.



200.1.2.1. - DEFINICIÓ DE PERFILS I D'ADMISSIÓ D'ESTUDIANTS



- Distribució de la demanda de màsters oficials per titulació amb detall de la seva admissió i matrícula.
- Distribució del promig de crèdits matriculats per estudiant i titulació.

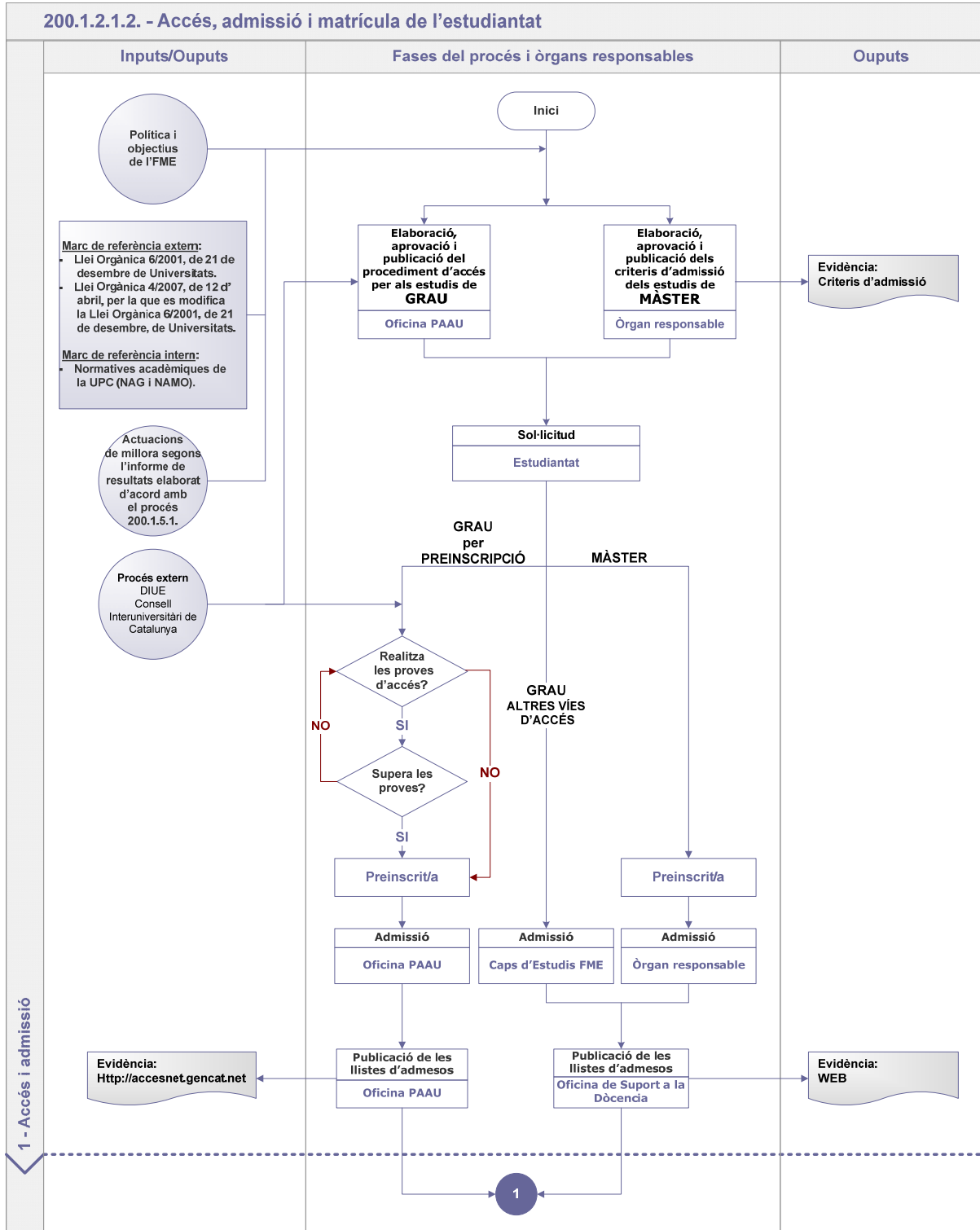
Aquestes dades es poden consultar a través de la Memòria anual de l'FME, que es publica al seu web (<http://www-fme.upc.edu/>), i de la Memòria de la UPC, dins de l'apartat de Dades estadístiques i de gestió (<http://www.upc.edu/dades/>).



200.1.2.1. - DEFINICIÓ DE PERFILS I D'ADMISSIÓ D'ESTUDIANTS



10. FLUXGRAMA





200.1.2.1. - DEFINICIÓ DE PERFILS I D'ADMISSIÓ D'ESTUDIANTS



200.1.2.1.2. - Accés, admissió i matrícula de l'estudiantat

